

INVESTMENTS IN VORONEZH

ИНВЕСТИЦИОННЫЙ ПАСПОРТ НОВОХОПЕРСКОГО МУНИЦИПАЛЬНОГО РАЙОНА ВОРОНЕЖСКОЙ ОБЛАСТИ

АДМИНИСТРАЦИЯ НОВОХОПЕРСКОГО МУНИЦИПАЛЬНОГО РАЙОНА

Сентябрь, 2023



ОБЩАЯ ИНФОРМАЦИЯ	3
ГЕОГРАФИЧЕСКОЕ ПОЛОЖЕНИЕ	4
ИСТОРИЧЕСКАЯ СПРАВКА	5
ПРИРОДНО-РЕСУРСНЫЙ ПОТЕНЦИАЛ	6
НАСЕЛЕНИЕ	7
ОСНОВНЫЕ ПОКАЗАТЕЛИ СОЦИАЛЬНО-ЭКОНОМИЧЕСКОГО РАЗВИТИЯ	8
ИНФРАСТРУКТУРА	14
КУЛЬТУРА И ТУРИЗМ	19
КОНКУРЕНТНЫЕ ПРЕИМУЩЕСТВА	20
РЕАЛИЗОВАННЫЕ И РЕАЛИЗУЕМЫЕ ИНВЕСТИЦИОННЫЕ ПРОЕКТЫ	23
ИНВЕСТИЦИОННЫЕ ПРЕДЛОЖЕНИЯ ДЛЯ ИНВЕСТОРОВ	27
ИНВЕСТИЦИОННО-ПРИВЛЕКАТЕЛЬНЫЕ ЗЕМЕЛЬНЫЕ УЧАСТКИ И ПРОМЫШЛЕННЫЕ ПЛОЩАДКИ	31
КОНТАКТЫ	37

С П И Н ВОРОНЕЖ



ОБЩАЯ ИНФОРМАЦИЯ

ГЕОГРАФИЧЕСКОЕ ПОЛОЖЕНИЕ



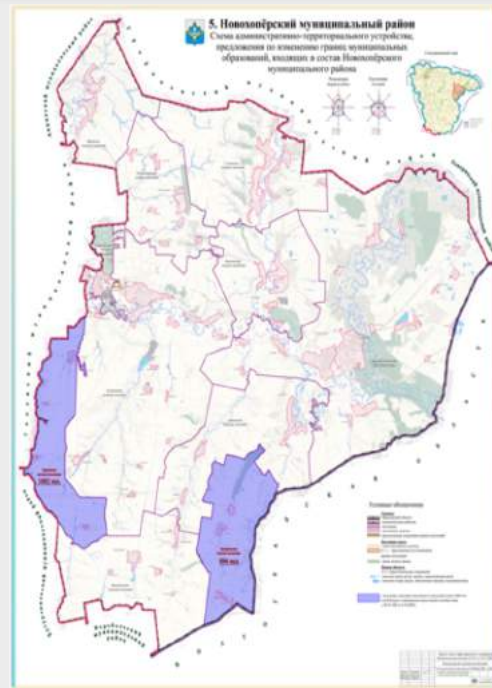
НОВОХОПЕРСКИЙ МУНИЦИПАЛЬНЫЙ РАЙОН

ГЕОГРАФИЧЕСКОЕ ПОЛОЖЕНИЕ

Новохоперский муниципальный район расположен в восточной части Воронежской области, граничит с Аннинским, Борисоглебским, Бутурлиновским, Воробьёвским, Поворинским и Таловским районами Воронежской области и на юго-востоке – с Волгоградской областью. Протяженность района с севера на юг – 60 км, с востока на запад – 50 км. Административным центром муниципального района является город Новохоперск, расположенный в 240 км к востоку от областного центра – города Воронежа.

АДМИНИСТРАТИВНО-ТЕРРИТОРИАЛЬНОЕ ДЕЛЕНИЕ

В районе 67 населенных пунктов, 47 населенных пунктов с численностью населения менее 500 человек. Населенные пункты достаточно разбросаны, имеют, в основном, хуторское устройство. В настоящее время в районе действуют 2 городских и 9 сельских поселений: городское поселение – город Новохоперск, Елань - Коленовское городское поселение, Коленовское, Краснянское, Михайловское, Новопокровское, Пыховское, Трицкое, Терновское, Центральское, Ярковское сельские поселения.



СХЕМА

АДМИНИСТРАТИВНО-ТЕРРИТОРИАЛЬНОГО
ДЕЛЕНИЯ МУНИЦИПАЛЬНОГО РАЙОНА

СХЕМА/ФОТО

РАСПОЛОЖЕНИЯ МУНИЦИПАЛЬНОГО
РАЙОНА НА КАРТЕ ВОРОНЕЖСКОЙ ОБЛАСТИ

ПЛОЩАДЬ 233390 га

ИСТОРИЧЕСКАЯ СПРАВКА



НОВОХОПЕРСКИЙ МУНИЦИПАЛЬНЫЙ РАЙОН

ДАТА ОБРАЗОВАНИЯ РАЙОНА 30 июля **1928** года

ИСТОРИЯ РАЗВИТИЯ

Город Новохоперск - административный центр Новохоперского муниципального района - свое летописание ведет с середины 17 века, когда в Прихоперье были образованы казачьи городки Пристанский, Беляевский, Григорьевский. В 1707-1708 годах городок Пристанский становится центром Булавинского восстания. Отсюда оно переметнулось в воронежские и тамбовские села. После подавления восстания Пристанский казачий городок, как прежний центр вольности и бунтарства, по приказу царя был сожжен. В 1710 г. по указу Петра I на этом месте была заложена Хоперская земляная крепость, затем Новая Хоперская, сооружение которой завершилось в 1716 году. По воле Петра I в наших местах заложили и спустили на воду 6 боевых судов первой в России Азовской военной флотилии. В начале 1770-х годов, во времена Екатерины II, в г. Новохоперске строили фрегаты, боты, галиоты и транспортные суда Азовской флотилии. Здесь начал свою военно-морскую карьеру будущий флотоводец Ф.Ф. Ушаков. В период административного переустройства в России в 1779 году город Новохоперск становится уездным центром Тамбовского наместничества, спустя три года отчислен к Саратовским землям, а с 1802 года – к Воронежской губернии. В 1781 году был утвержден герб, на котором изображалась река в зеленом поле с надписью «Новый Хопер». В 1895 году проложена железная дорога Валуйки – Поворино, прошедшая через Новохоперск, после чего судоверфь перестала быть необходимой. Новохоперский район образован 30 июля 1928 года постановлением ВЦИК и СНК РСФСР. Законом Воронежской области от 15 октября 2004 г. №63-ОЗ району присвоен статус муниципального района.





Месторождения доступные к освоению

Название полезного ископаемого	Месторождение (участок)	Местоположение (населенный пункт)	Утвержденные запасы, тонн м ²	Степень освоения
Никель	Еланское месторождение	пос. Сорокинский	502,3	0%
	Ёлкинское месторождение	пос. Ёлка	126,3	0%
Песок природный II класс, очень мелкий	Новохоперский	в 0,4 км севернее юго-восточной окраины с. Половцево городского поселения – город Новохопёрск	886,9	16%

Климатические условия

Климат района умеренно-континентальный с жарким и сухим летом и умеренно холодной зимой с устойчивым снежным покровом и хорошо выраженными переходными сезонами. Среднегодовая температура воздуха составляет **+5,5°C**. Средние из абсолютных максимальных температур составляют **+36°C**, средние из абсолютных минимальных температур составляют **-29°C**. Годовая сумма осадков на территории составляет **450-500 мм**. От **62%** до **70%** годовой суммы осадков выпадает за теплый период. Территория относится к зоне недостаточного увлажнения, что обусловлено достаточно высокой испаряемостью в теплый период.

Земельные ресурсы



Водные ресурсы

Через территорию района протекают реки: Хопер, Савала, Елань, Добринка, Паника, Пыховка, Татарка, Таволжанка, Толучеевка и др.



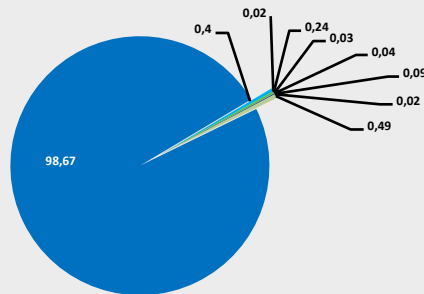
ОБЩАЯ ЧИСЛЕННОСТЬ

35924 чел.

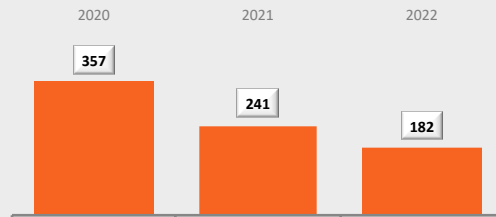
ДВИЖЕНИЕ НАСЕЛЕНИЯ, ЧЕЛОВЕК

- русские
- украинцы
- белорусы
- армяне
- татары
- чеченцы
- узбеки
- таджики
- прочие

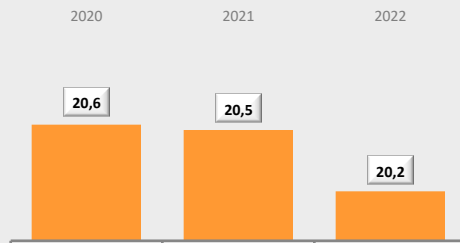
НАЦИОНАЛЬНЫЙ СОСТАВ



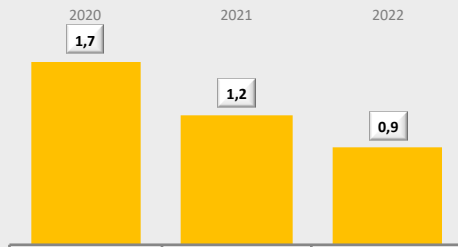
ЧИСЛЕННОСТЬ ОФИЦИАЛЬНО ЗАРЕГИСТРИРОВАННЫХ БЕЗРАБОТНЫХ, ЧЕЛ



ЧИСЛЕННОСТЬ ЭКОНОМИЧЕСКИ АКТИВНОГО НАСЕЛЕНИЯ, ТЫС.ЧЕЛ



УРОВЕНЬ БЕЗРАБОТИЦЫ, %



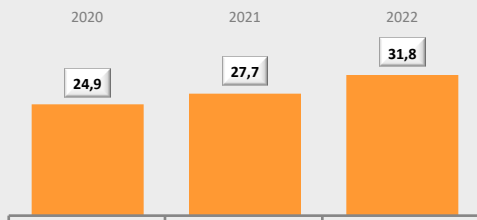
	2020	2021	2022
Естественное движение населения			
Родилось (без мертворожденных)	256	219	199
Умерло	638	849	677
Естественный прирост (+), убыль (-) населения	-382	-630	-478
Механическое движение населения			
Число прибывших	1241	1315	1225
Число выбывших	1258	1211	1283
Миграционный прирост (+), убыль (-)	-17	104	-58

ОСНОВНЫЕ ПОКАЗАТЕЛИ СОЦИАЛЬНО - ЭКОНОМИЧЕСКОГО РАЗВИТИЯ

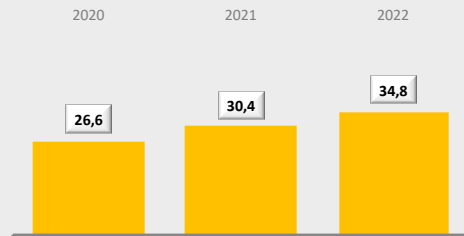


НОВОХОПЕРСКИЙ МУНИЦИПАЛЬНЫЙ РАЙОН

РЕАЛЬНЫЕ ДЕНЕЖНЫЕ ДОХОДЫ ТЫС. РУБ



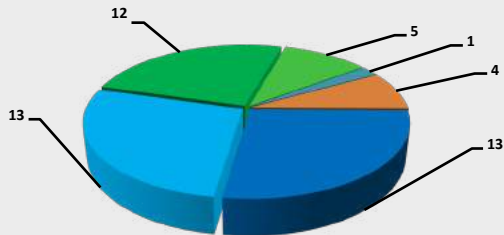
СРЕДНЕМЕСЯЧНАЯ ОПЛАТА
ТРУДА РАБОТНИКОВ, ТЫС. РУБ



98% ИНДЕКС
ПРОМЫШЛЕННОГО
ПРОИЗВОДСТВА

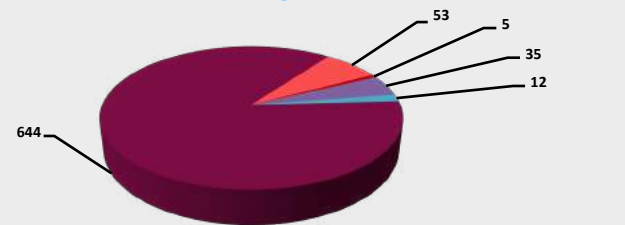
101,9 % ИНДЕКС
ПОТРЕБИТЕЛЬСКИХ ЦЕН
НА ТОВАРЫ И УСЛУГИ

ЧИСЛЕННОСТЬ ЗАРЕГИСТРИРОВАННЫХ ПРЕДПРИЯТИЙ
И ОРГАНИЗАЦИЙ ПО ОТРАСЛЯМ



■ в сельском хозяйстве ■ в промышленности ■ в торговле ■ в строительстве ■ в образовании ■ в транспорте

ЧИСЛЕННОСТЬ ЗАРЕГИСТРИРОВАННЫХ
ПРЕДПРИЯТИЙ ПО ОРГАНИЗАЦИОННО-ПРАВОВОЙ
ФОРМЕ



■ ИП ■ ООО ■ ОАО ■ Школы и д/сады ■ Администрации



ОБЪЕМ ИНВЕСТИЦИЙ В ОСНОВНОЙ КАПИТАЛ

ПО ИСТОЧНИКАМ ФИНАНСИРОВАНИЯ, ТЫС. РУБЛЕЙ

	2020	2021	2022
Собственные средства	420971	382471	775998
Привлеченные средства, в том числе	4943098	1240993	516240
Кредиты банков	4778340	986840	44324
Бюджетные средства, в том числе	123106	239505	451036
Из федерального бюджета	41114	73003	247056
Средства внебюджетных фондов	875	1083	0
Прочие	81117	165419	203980

ПО ВИДАМ ЭКОНОМИЧЕСКОЙ ДЕЯТЕЛЬНОСТИ, ТЫС. РУБЛЕЙ

	2021	2022	Темп прироста, %
Сельское хозяйство, охота и лесное хозяйство	1034815	510901	49,4
Обрабатывающие производства	320483	215382	67,2
Производство и распределение электроэнергии, газа и воды	12678	49556	390,9
Строительство	15123	261	1,7
Оптовая и розничная торговля	1155	2242	194,1
Транспорт и связь	3100	156630	5052,6
Государственное управление и обеспечение военной безопасности	6217	5070	81,6
Образование	36266	63766	175,8
Здравоохранение и предоставление социальных услуг	42919	71580	166,8

УРОВЕНЬ ЖИЗНИ НАСЕЛЕНИЯ

294,1

Соотношение среднедушевых доходов к прожиточному минимуму, %

7,2

Доля населения с доходами ниже величины прожиточного минимума в общей численности населения



ХАРАКТЕРИСТИКА ОСНОВНЫХ ВИДОВ ЭКОНОМИЧЕСКОЙ ДЕЯТЕЛЬНОСТИ

СЕЛЬСКОЕ ХОЗЯЙСТВО

**Производство основных сельскохозяйственных культур
крупных, средних и малых предприятий:**

	2020	2021	2022
Зерновые и зернобобовые культуры (в весе после доработки)			
Убранная площадь, га	59020,0	54015,0	60932,0
Валовый сбор, тыс. т	187,6	143,2	234,5
Урожайность с 1 га, ц.	31,8	26,5	38,5
Подсолнечник на зерно			
Убранная площадь, га	19784,0	25112,0	21623,0
Валовый сбор, тыс. т	36,3	50,5	52,7
Урожайность с 1 га, ц.	18,4	20,1	24,4
Сахарная свекла (фабричная)			
Убранная площадь, га	1452,0	2045,0	1135,2
Валовый сбор, тыс. т	35,2	65,7	39,6
Урожайность с 1 га, ц.	243	321	349,4
Овощи открытого грунта (без семенников)			
Убранная площадь, га	275,0	499,0	615,0
Валовый сбор, тыс. т	20,3	24,0	96,0
Урожайность с 1 га, ц.	74,0	48,2	64,0
Картофель			
Убранная площадь, га	17,0	8,0	10,0
Валовый сбор, тыс. т	8,0	9,0	11,0
Урожайность с 1 га, ц.	47,6	11,3	10,9

Посевная площадь, га

	2020	2021	2022
Сельскохозяйственные организации	56287	57377	59327
Хозяйства населения	2653	2653	2653
Крестьянские (фермерские) хозяйства	38232	36130	37343
Хозяйства всех категорий	97172	96160	99323

Темпы изменения производства продукции животноводства, тыс. тонн

	2020	2021	2022
Скот и птица (произведено на убой в живом весе)	99,4	131,2	84,2
Молоко коровье	100,2	99,8	3,3
Яйцо, тыс. шт.	140,5	158	158

Поголовье скота в крупных, средних и малых сельхозорганизациях, голов

	2020	2021	2022
Крупный рогатый скот	641	715	614
В том числе коровы	243	243	243
Свиньи	195431	360392	384808



**ХАРАКТЕРИСТИКА ОСНОВНЫХ ВИДОВ ЭКОНОМИЧЕСКОЙ ДЕЯТЕЛЬНОСТИ
СЕЛЬСКОЕ ХОЗЯЙСТВО**

Зерновые и зернобобовые культуры, га

	2020	2021	2022
Сельскохозяйственные организации	36843	31661	39221
Хозяйства населения	343	343	343
Крестьянские (фермерские) хозяйства	23362	22978	24078
Хозяйства всех категорий	60548	54982	63642

Технические культуры, га

	2020	2021	2022
Сельскохозяйственные организации	12704	20846	19051
Хозяйства населения	291	204	204
Крестьянские (фермерские) хозяйства	9617	9031	10530
Хозяйства всех категорий	22612	30081	29785

Картофель и овощебахчевые культуры, га

	2020	2021	2022
Сельскохозяйственные организации	211	266	571
Хозяйства населения	1504	1504	1504
Крестьянские (фермерские) хозяйства	81	187	54
Хозяйства всех категорий	1796	1957	2129

Кормовые культуры, га

	2020	2021	2022
Сельскохозяйственные организации	1912	1190	771
Хозяйства населения	863	863	863
Крестьянские (фермерские) хозяйства	3521	2917	2385
Хозяйства всех категорий	6296	4970	4019



ХАРАКТЕРИСТИКА ОСНОВНЫХ ВИДОВ ЭКОНОМИЧЕСКОЙ ДЕЯТЕЛЬНОСТИ

ПРОМЫШЛЕННОСТЬ

	2021	2022
Объем отгруженных товаров собственного производства, тыс. рублей		
Оборот организаций	19949363	25537353
Сельское хозяйство	11261243	15439631
Обрабатывающие производства	8491700	9033900
Производство и распределение электроэнергии, газа и воды	22380	21200

Перечень крупных промышленных предприятий

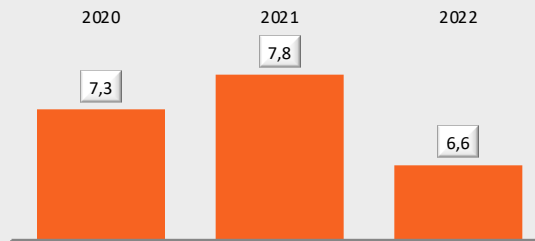
№	Наименование компании
1.	АО «Елань-Коленовский сахарный завод»
2.	ООО «Этанол Спирт»
3.	Новохоперский ремонтно-механический завод ЮВЖД филиала ОАО «РЖД»
4.	ООО «ЗРМ Новохопёрский»

Количество организаций по отраслям (в 2022 г.):

в сельском хозяйстве	13
в промышленности	13
в торговле	12
в строительстве	5
в образовании	1
в транспорте	4

СТРОИТЕЛЬСТВО

Общая площадь строительства жилых домов, тыс. кв. м.:



4

Численность населения, занятого в промышленности (от общей численности в %)



ТОРГОВЛЯ И ПЛАТНЫЕ УСЛУГИ НАСЕЛЕНИЮ

265	Магазинов
1	Павильон
12	Киосков
16	Магазинов федеральных торговых сетей



ЗАО «ТАНДЕР»



ООО «РЕГИОН ПРОДУКТ»



ООО ТОРГОВАЯ
СЕТЬ «СЕМЬ
ДНЕЙ»

Показатели финансового состояния организаций, тыс. рублей

	2020	2021	2022
Сальдо прибылей и убытков	1002537	2116972	2703427
Прибыль (+)	1003013	2119034	2849126
Убыток (-)	476	2062	145699
Дебиторская задолженность	1322113	1406524	2134290
Кредиторская задолженность	1570351	1389320	2922567

ОТДЕЛЬНЫЕ ПОКАЗАТЕЛИ ТОРГОВЛИ
(БЕЗ СУБЪЕКТОВ МАЛОГО ПРЕДПРИНИМАТЕЛЬСТВА)

	2020	2021	2022
Оборот розничной торговли	2214030	2581000	3055027
Оборот общественного питания	45636	49407	63374
Объем платных услуг населению	662185	822150	797013



ТРАНСПОРТ

Виды транспорта: автомобильный транспорт; ж/д.

Грузооборот, тонн	445676,4
Пассажирооборот тыс. пассаж. км.	5055,2
Перевозка пассажиров, тыс.чел.	286,0



КАРТА ТРАНСПОРТНЫХ ПУТЕЙ
СООБЩЕНИЯ НА ТЕРРИТОРИИ РАЙОНА



ТЕЛЕКОММУНИКАЦИОННЫЕ СИСТЕМЫ

- Операторы оказывающие услуги связи: ПАО «Ростелеком», филиал АО «Почта России», кроме того мобильная связь и передача данных осуществляется сотовыми операторами: ПАО «Вымпелком», ПАО «Мегафон», ООО «Теле2», ПАО «МТС».
- Населению оказываются следующие виды связи: местная телефонная связь; почтовая связь; междугородная и международная связь; услуги по передаче данных



ПАО «МТС»



ПАО «ВЫМПЕЛКОМ»



ПАО «МЕГАФОН»



ООО «ТЕЛЕ-2»



ПАО «РОСТЕЛЕКОМ»



АО «ПОЧТА РОССИИ»

ЭЛЕКТРОЭНЕРГИЯ



4,45 руб/кВт/ч

ТАРИФЫ

ГАЗ



6,41 руб/куб.м

ВОДА



30,08 руб/куб.м



ФИНАНСОВАЯ ИНФРАСТРУКТУРА

Информация о кредитных и страховых организациях

ПАО «Сбербанк»	1
ПАО «Совкомбанк»	1
ОАО «Россельхозбанк»	1
ПАО СК «Росгосстрах»	1
АООТ «Росно»	1
АО СК «Согаз-Мед»	1



ПАО «СБЕРБАНК»



ОАО МКК «РОССЕЛЬХОЗБАНК»



ПАО «СОВКОМБАНК»



ПАО СК «РОСГОССТРАХ»



АО СК «СОГАЗ-МЕД»



АООТ «РОСНО»



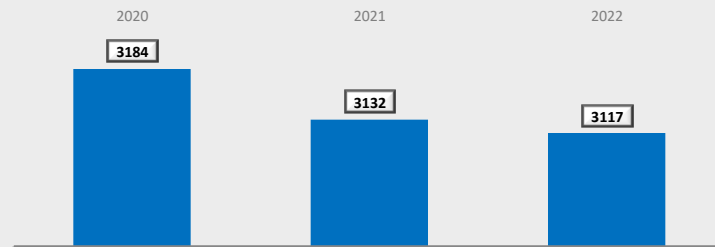
ЗДРАВООХРАНЕНИЕ

1	Районная больница
2	Стационара
156	Койко-мест
7	Амбулаторий
22	Фельдшерско-акушерских пункта
1	Отделение скорой медицинской помощи
54	Численность врачей
236	Численность среднего мед. персонала

ОБРАЗОВАНИЕ

7	Учреждений дошкольного образования
10	Средних общеобразовательных школ
1	Среднее профессиональное учреждение

ЧИСЛЕННОСТЬ УЧАЩИХСЯ





ЭЛЕКТРИЧЕСКИЕ ПОДСТАНЦИИ (ПС)

№ п./п.	Наименование	Напряжение, кВ	Количество и мощность трансформаторов, тыс. Квт
1	ПС Большевик	110/10	1*6300
2	ПС Новохоперск	110/35/10	10000+16000
3	ПС Елань Колено	35/10	1*4000
4	ПС Красное	35/10	2*4000
5	ПС Михайловка	35/10	1*2500
6	ПС Михайловка-1	35/10	1*4000
7	ПС Подгорное	35/10	1*2500
8	ПС Пыховка	35/10	1*2500
9	ПС Троицкое	35/10	2*2500
10	ПС Большевик	110/10	1*6300



ОСНОВНЫЕ ДОСТОПРИМЕЧАТЕЛЬНОСТИ



ХОПЕРСКИЙ
ГОСУДАРСТВЕННЫЙ
ЗАПОВЕДНИК



НОВОХОПЕРСКИЙ
КРАЕВЕДЧЕСКИЙ МУЗЕЙ



СМОТРОВАЯ ПЛОЩАДКА «КРЫМСКАЯ»



ПАРК ПОБЕДЫ



ПАМЯТНИК Н.Н. РАЕВСКОМУ

ЧИСЛЕННОСТЬ УЧРЕЖДЕНИЙ КУЛЬТУРНО-ДОСУГОВОГО ТИПА

1 Музей

23 Библиотеки

2 Культурно-спортивных комплекса

21 Сельских домов культуры,
сельских клубов

1 Школа искусств

IN VORONEZH

EST

WES

WES

WES

WES

WES

КОНКУРЕНТНЫЕ ПРЕИМУЩЕСТВА



Преимущества района:

1. **Благоприятные климатические условия для сельскохозяйственного производства.**
 2. **Наличие залежей полезных ископаемых**
 3. **Наличие значительного потенциала перерабатывающей промышленности**
 4. **Наличие свободных инфраструктурно-обустроенных участков для размещения новых производств и привлечения инвесторов**
 5. **Наличие на территории района автодорог регионального значения, соединяющих автомагистрали М-4 «Дон» и М-6 «Каспий».**
-



Меры поддержки субъектов малого и среднего предпринимательства

Информационная поддержка субъектов малого и среднего предпринимательства:

Для этого на сайте администрации муниципального района размещена информация о мерах поддержки предпринимателей, о портале Бизнес-навигатор МСП и другая полезная информация, организуются и проводятся встречи с представителями банков, налоговой инспекции, торгово-промышленной палаты.

Развитие инфраструктуры поддержки предпринимательства:

С этой целью в 2015 году создана Автономная некоммерческая организация «Новохопёрский центр поддержки предпринимательства», которая оказывает консультационные, бухгалтерские, офисные, юридические и прочие услуги. За 2022 год оказано 1555 различных услуг, выдано 9 займов на общую сумму 17,9 млн. рублей.

Финансовая поддержка субъектов малого и среднего предпринимательства:

Предоставление субсидий на компенсацию части затрат субъектов малого и среднего предпринимательства, связанных с уплатой первого взноса (аванса) при заключении договора (договоров) лизинга оборудования с российскими лизинговыми организациями в целях создания и (или) развития либо модернизации производства товаров (работ, услуг).

Компенсация части затрат, связанных с уплатой первого взноса при заключении договора лизинга оборудования.

Возврат части средств, направленных на приобретение техники, оборудования.

Предоставление грантов начинающим субъектам малого предпринимательства.



ES IN MOROCCO

**РЕАЛИЗОВАННЫЕ И РЕАЛИЗУЕМЫЕ
ИНВЕСТИЦИОННЫЕ ПРОЕКТЫ**



НАИМЕНОВАНИЕ	Модернизация производственных мощностей ОАО «Елань-Коленовский сахарный завод»
ОТРАСЛЕВАЯ ПРИНАДЛЕЖНОСТЬ	Перерабатывающая промышленность
МЕСТО РЕАЛИЗАЦИИ	Воронежская обл., Новохоперский р-н, п.г.т. Елань-Коленовский, проспект Кольцова, д.1
СРОК РЕАЛИЗАЦИИ	С 2010 г.
ОБЪЕМ ИНВЕСТИЦИЙ	1,9 млрд руб.
КРАТКОЕ ОПИСАНИЕ ПРОЕКТА	Модернизация производственных мощностей





НАИМЕНОВАНИЕ	Строительство ТЭЦ ООО «Этанол-Спирт»
ОТРАСЛЕВАЯ ПРИНАДЛЕЖНОСТЬ	Перерабатывающая промышленность
МЕСТО РЕАЛИЗАЦИИ	с. Красное Новохоперского района Воронежской области
СРОК РЕАЛИЗАЦИИ	2022 г.
ОБЪЕМ ИНВЕСТИЦИЙ	912 млн руб.
КРАТКОЕ ОПИСАНИЕ ПРОЕКТА	Строительство цеха подготовки крахмалосодержащего сырья (зерноприемки, подработки, варки и броуидлки); строительство цеха переработки барды; строительство ТЭЦ для получения электроэнергии для цеха переработки барды
ЧИСЛО СОЗДАНЫХ РАБОЧИХ МЕСТ	80





НАИМЕНОВАНИЕ	ООО «Группы компаний Агроэко» строительство трех современных свиноводческих ферм «Центральная», «Владимирская» и «Пыховская».
ОТРАСЛЕВАЯ ПРИНАДЛЕЖНОСТЬ	Сельское хозяйство
МЕСТО РЕАЛИЗАЦИИ	Новохопёрский муниципальный район
СРОК РЕАЛИЗАЦИИ	2020 г.
ОБЪЕМ ИНВЕСТИЦИЙ	47 млрд руб.
КРАТКОЕ ОПИСАНИЕ ПРОЕКТА	Каждая ферма представляет собой монокомплекс, объединяющий в себе репродуктор (на 4,2 тыс. свиноматок), доращивание и откорм. Производственная мощность – 16 тыс. тонн в год каждая, единовременное содержание – 70 тыс. голов. Свинокомплексы оснащены современным оборудованием, а все технологические процессы автоматизированы
ЧИСЛО СОЗДАННЫХ РАБОЧИХ МЕСТ	280



EST IN

WORKSHEETS

**ИНВЕСТИЦИОННЫЕ ПРЕДЛОЖЕНИЯ
ДЛЯ ИНВЕСТОРОВ**

ИНВЕСТИЦИОННЫЕ ПРЕДЛОЖЕНИЯ ДЛЯ ИНВЕСТОРОВ



НОВОХОПЕРСКИЙ МУНИЦИПАЛЬНЫЙ РАЙОН

НАИМЕНОВАНИЕ	Строительство жилых домов в районе больнично-поликлинического комплекса в г. Новохопёрске
ОТРАСЛЕВАЯ ПРИНАДЛЕЖНОСТЬ	Строительство
МЕСТО РЕАЛИЗАЦИИ	Администрация Новохопёрского муниципального района
ОБЪЕМ ИНВЕСТИЦИЙ	100 млн руб.
КРАТКОЕ ОПИСАНИЕ ПРОЕКТА	Реализация мероприятия позволит ввести в эксплуатацию 4500 кв. м. жилья, что снимет проблему обеспечения жильем молодых семей и молодых специалистов, привлекаемых для работы в район



ИНВЕСТИЦИОННЫЕ ПРЕДЛОЖЕНИЯ ДЛЯ ИНВЕСТОРОВ



НОВОХОПЕРСКИЙ МУНИЦИПАЛЬНЫЙ РАЙОН

НАИМЕНОВАНИЕ	Строительство базы отдыха на берегу реки Хопёр
ОТРАСЛЕВАЯ ПРИНАДЛЕЖНОСТЬ	Строительство
МЕСТО РЕАЛИЗАЦИИ	Администрация Новохопёрского муниципального района
ОБЪЕМ ИНВЕСТИЦИЙ	150 млн руб.
КРАТКОЕ ОПИСАНИЕ ПРОЕКТА	Обеспечение активного отдыха, организация экскурсионной деятельности по историческим и памятным местам муниципального района для населения района, области, России. База отдыха рассчитана на 100 мест.



ИНВЕСТИЦИОННЫЕ ПРЕДЛОЖЕНИЯ ДЛЯ ИНВЕСТОРОВ



НОВОХОПЕРСКИЙ МУНИЦИПАЛЬНЫЙ РАЙОН

НАИМЕНОВАНИЕ	Развитие придорожного сервиса на автомагистрали Елань-Колено - Новохопёрск
ОТРАСЛЕВАЯ ПРИНАДЛЕЖНОСТЬ	Строительство
МЕСТО РЕАЛИЗАЦИИ	Администрация Новохопёрского муниципального района
ОБЪЕМ ИНВЕСТИЦИЙ	118,9 млн руб.
КРАТКОЕ ОПИСАНИЕ ПРОЕКТА	Строительство объектов придорожного сервиса: гостиницы на 50 мест, кафе на 40 посадочных мест, минимаркета с торговой площадью 100 кв. м., сауны на 10 человек, парикмахерской, автосервиса с полным набором услуг.



IN VORONEZH

**ИНВЕСТИЦИОННО-ПРИВЛЕКАТЕЛЬНЫЕ
ЗЕМЕЛЬНЫЕ УЧАСТКИ И
ПРОМЫШЛЕННЫЕ ПЛОЩАДКИ**

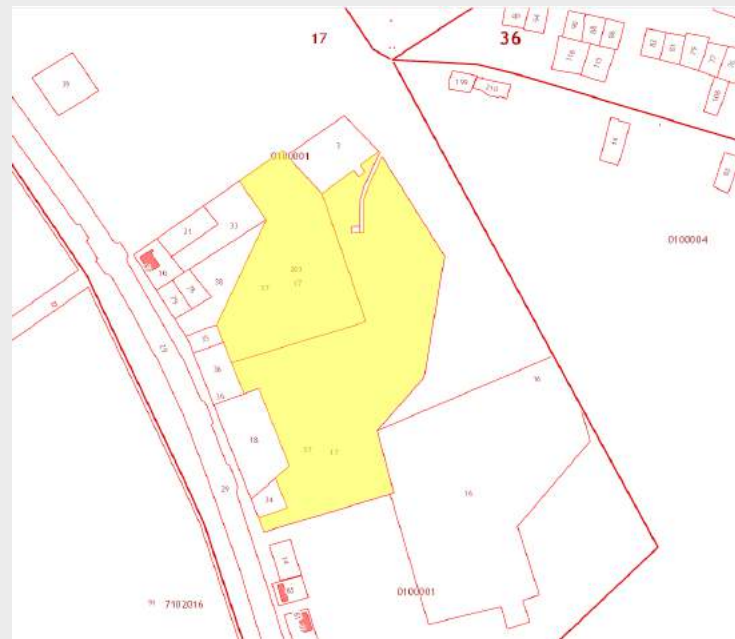


ИНВЕСТИЦИОННО-ПРИВЛЕКАТЕЛЬНЫЕ ЗЕМЕЛЬНЫЕ УЧАСТКИ И ПРОМЫШЛЕННЫЕ ПЛОЩАДКИ



НОВОХОПЕРСКИЙ МУНИЦИПАЛЬНЫЙ РАЙОН

Площадь	4,17 га
Кадастровый номер	36:17:0100001:37
Категория участка	Размещение промышленного производства
Целевое использование	Для производственных целей
Форма собственности	Государственная собственность на землю не разграничена
Варианты приобретения	Приобретение в собственность
Стоимость	Кадастровая стоимость 57156025,68 руб.
Транспортная инфраструктура	Автодорога проходит на удалении 170 м, ж/д станция в 5 км
Газ	Удаленность 200 м
Электроэнергия	Удаленность 40 м электролиния 10 кВ
Водоснабжение	Необходима скважина, глубина залегания подземных вод 80-100 м
Канализация	-
Очистные сооружения	-



ИНВЕСТИЦИОННО-ПРИВЛЕКАТЕЛЬНЫЕ ЗЕМЕЛЬНЫЕ УЧАСТКИ И ПРОМЫШЛЕННЫЕ ПЛОЩАДКИ



НОВОХОПЕРСКИЙ МУНИЦИПАЛЬНЫЙ РАЙОН

Площадь	22,1 га
Кадастровый номер	36:17:0800007:461
Категория участка	Земли населенных пунктов
Целевое использование	Для производственных целей
Форма собственности	Государственная собственность на землю не разграничена
Варианты приобретения	Приобретение в собственность
Стоимость	Кадастровая стоимость 74398069,8 руб.
Транспортная инфраструктура	400 м М-4 «Дон» «Бобров-Таловая- Новохоперск»
Газ	ШРП - 1,0 км
Электроэнергия	ЛЭП-10 м
Водоснабжение	Необходима скважина, глубина залегания подземных вод 50-100 м
Канализация	-
Очистные сооружения	-

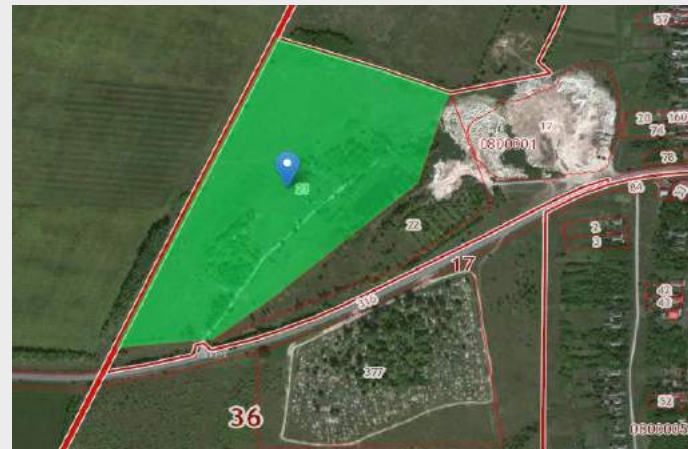


ИНВЕСТИЦИОННО-ПРИВЛЕКАТЕЛЬНЫЕ ЗЕМЕЛЬНЫЕ УЧАСТКИ И ПРОМЫШЛЕННЫЕ ПЛОЩАДКИ



НОВОХОПЕРСКИЙ МУНИЦИПАЛЬНЫЙ РАЙОН

Площадь	11,38 га
Кадастровый номер	36:17:0800001:21
Категория участка	Земли населенных пунктов
Целевое использование	Для производственных целей
Форма собственности	Государственная собственность на землю не разграничена
Варианты приобретения	Аренда с правом передачи в собственность
Стоимость	Кадастровая стоимость 43733340 руб.
Транспортная инфраструктура	200 м М-4 «Дон» «Бобров-Таловая- Новохоперск», 500 м до железной дороги
Газ	ШРП - 500 м
Электроэнергия	ЛЭП-10 м
Водоснабжение	Необходима скважина, глубина залегания Подземных вод 50-100 м
Канализация	-
Очистные сооружения	-

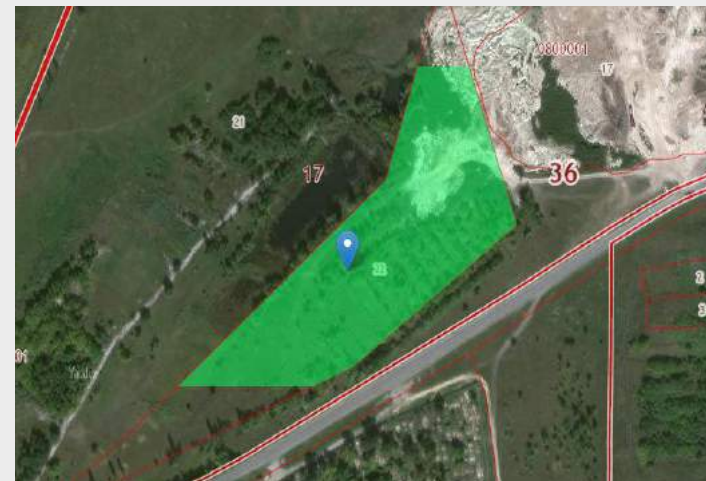


ИНВЕСТИЦИОННО-ПРИВЛЕКАТЕЛЬНЫЕ ЗЕМЕЛЬНЫЕ УЧАСТКИ И ПРОМЫШЛЕННЫЕ ПЛОЩАДКИ



НОВОХОПЕРСКИЙ МУНИЦИПАЛЬНЫЙ РАЙОН

Площадь	3,13 га
Кадастровый номер	36:17:0800001:22
Категория участка	Земли населенных пунктов
Целевое использование	Размещение промышленного производства
Форма собственности	Государственная собственность на землю не разграничена
Варианты приобретения	Аренда с правом передачи в собственность
Стоимость	Кадастровая стоимость 25267238 руб.
Транспортная инфраструктура	200 м. М-4 «Дон» «Бобров-Таловая- Новохоперск», 500 м до железной дороги
Газ	ШРП - 500 м
Электроэнергия	ЛЭП - 10 м
Водоснабжение	Необходима скважина, глубина залегания Подземных вод 50 - 100 м
Канализация	-
Очистные сооружения	-



ИНВЕСТИЦИОННО-ПРИВЛЕКАТЕЛЬНЫЕ ЗЕМЕЛЬНЫЕ УЧАСТКИ И ПРОМЫШЛЕННЫЕ ПЛОЩАДКИ



НОВОХОПЕРСКИЙ МУНИЦИПАЛЬНЫЙ РАЙОН

Площадь	2,4 га
Кадастровый номер	-
Категория участка	Размещение промышленного производства
Целевое использование	Размещение промышленного производства
Форма собственности	Государственная собственность на землю не разграничена
Варианты приобретения	Приобретение в собственность
Стоимость	-
Транспортная инфраструктура	Автодорога проходит на удалении 100 м, ж/д станция в 300 м
Газ	0,6 мПа, Ф159, расстояние 1000 м
Электроэнергия	На земельном участке имеется электролиния ВЛ 10 кВ
Водоснабжение	Необходима скважина, глубина залегания подземных вод 50-70 м
Канализация	-
Очистные сооружения	-



ГЛАВА МУНИЦИПАЛЬНОГО РАЙОНА: КОРОЛЕВ ВИКТОР ВЛАДИМИРОВИЧ +7(47353) 3-15-98

ЗАМЕСТИТЕЛЬ ГЛАВЫ АДМИНИСТРАЦИИ: ПЕТРОВ КОНСТАНТИН ВИКТОРОВИЧ +7(47353) 3-10-60

КОНТАКТНОЕ ЛИЦО: ФЕТИСОВА НАДЕЖДА СЕРГЕЕВНА +7(47353)3-13-65

EMAIL: economiks17@mail.ru

ФАКС: +7 (47353) 3-15-32

САЙТ: nhoper.ru